



User Guide - APAC

ArrowSeed product

SEED-XDS510PLUS仿真器安装指南

适用于CCS4.x&Above

Version : C

2017.11

声明

北京艾睿合众科技有限公司保留随时对其产品进行修正、改进和完善的权利，同时也保留在不作任何通告的情况下，终止其任何一款产品的供应和服务的权利。用户在下订单前应获取相关信息的最新版本，并验证这些信息是当前的和完整的。

版权© 2017，北京艾睿合众科技有限公司

前言

阅前必读

简介：

此手册描述了在 CCS4.0 以及之上 CCS 版本环境下 SEED-XDS510PLUS 仿真器的安装、使用。SEED-XDS510PLUS 是适用于德州仪器全系列 DSP 处理器开发平台的高速仿真器。

所有由北京艾睿合众科技有限公司生产制造的硬件和软件产品，保修期为从发货之日起壹年。在保修期内由于产品质量原因引起的损坏，北京艾睿合众科技有限公司负责免费维修或更换。当在保修期内软件进行了升级，北京艾睿合众科技有限公司将免费提供。

商标：

ArrowSEED 是北京艾睿合众科技有限公司的注册商标。

TI、XDS510 是 Texas Instruments 的注册商标。

更多帮助:

请浏览以下网址: www.arrowseed.cn 或通过该网址的相关信息联系相关办事处和销售
人员。

目录

前言..... I

阅前必读 I

 简介: I

 商标: I

 更多帮助: II

目录..... 1

第 1 章 SEED-XDS510PLUS 仿真器安装..... 1

 1.1 安装说明..... 1

 1.1.1 安装环境..... 1

 1.1.2 安全警告 1

 1.1.3 使用注意事项..... 2

 1.2 安装步骤..... 2

 1.2.1 安装 CCS 软件 2

 1.2.2 安装 SEED-XDS510PLUS 仿真器驱动 2

 1.2.3 SEED-XDS510PLUS 仿真器硬件设备安装..... 5

第 2 章 SEED-XDS510PLUS 仿真器的连接..... 10

 2.1 设置 Code Composer Studio 软件 10

 2.1.1 基本配置..... 10

 2.1.2 设置操作 10

 2.2 仿真器的连接 12

 2.2.1 硬件连接 12

 2.2.2 软件连接 13

第 1 章

SEED-XDS510PLUS 仿真器安装

1.1 安装说明

1.1.1 安装环境

为了安装 SEED-XDS510PLUS 仿真器，系统应满足如下所述的要求：

- 操作系统版本：Windows XP、Windows 7 、Windows8.1
- 推荐主机具有USB2.0接口

SEED-XDS510PLUS 仿真器，支持的 CCS 版本：

- Code Composer Studio™V4.0及以上，
- 最高支持 Code Composer Studio™V5.5 （简称“CCS5.5”）

注：安装CCS软件及对应的仿真器驱动前，请关闭电脑上的杀毒软件及防火墙。

SEED-XDS510PLUS仿真器所支持的DSP系列

- TMS320F28xx
- TMS320VC54xx
- TMS320VC55xx
- TMS320C64xx
- TMS320C67xx
- DaVinci™
- OMAP™

1.1.2 安全警告

为了降低造成人身伤害的可能性，在连接SEED-XDS510PLUS仿真器前，请确保关闭您的计算机电源。为了降低触电以及火灾危险，请确保与SEED设备相连的主要设备都存在电源保护。

1.1.3 使用注意事项

仿真器 JTAG 电缆的 14 孔接插件的第六孔已经封闭，用户使用时注意目标板的 JTAG 口的 14 针接插件的第六针应该去掉。若用户不能确定 JTAG 接插件的方向，请与技术服务联系（电话：400-048-1230 转 2）。

1.2 安装步骤

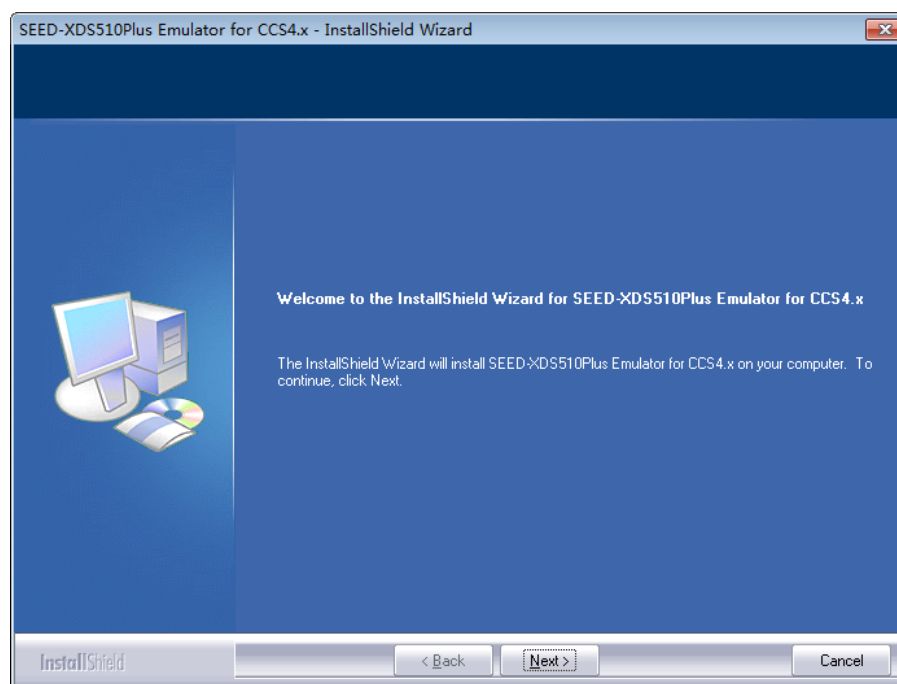
1.2.1 安装 CCS 软件

自定义英文路径安装 CCS4.x 或者 CCS5.x，本文所使用的 CCS 版本为 **CCSv5.5.0.00077**，操作系统为 **Windows7 64bit**。安装完毕电脑桌面上会出现如下图标：

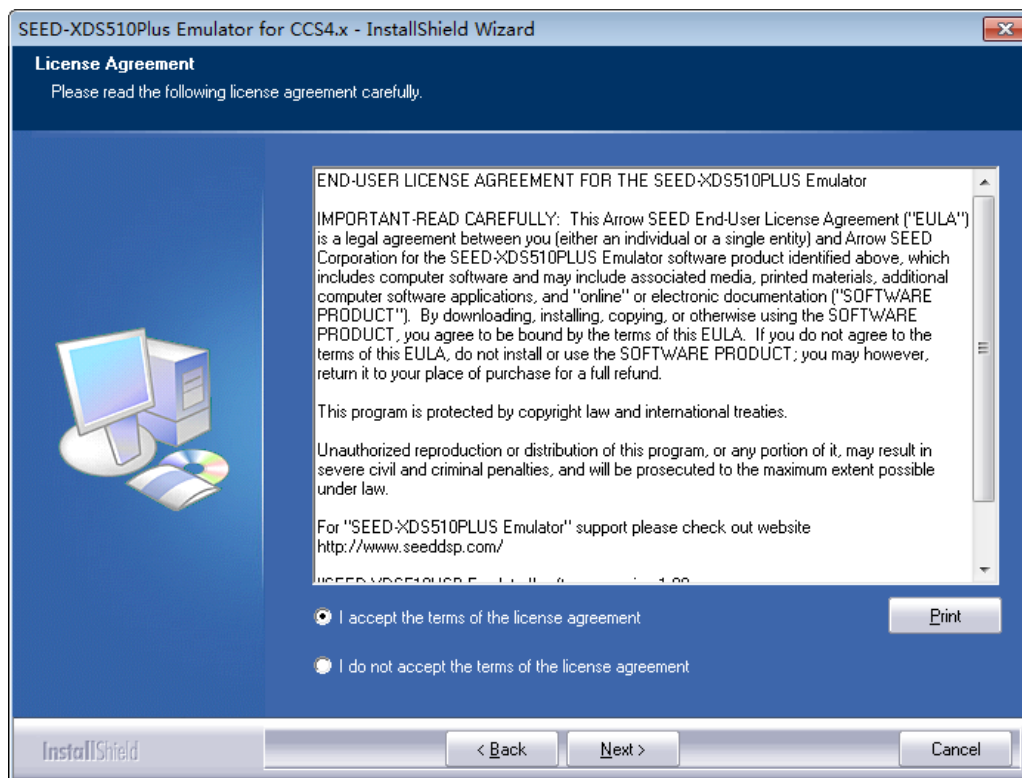


1.2.2 安装 SEED-XDS510PLUS 仿真器驱动

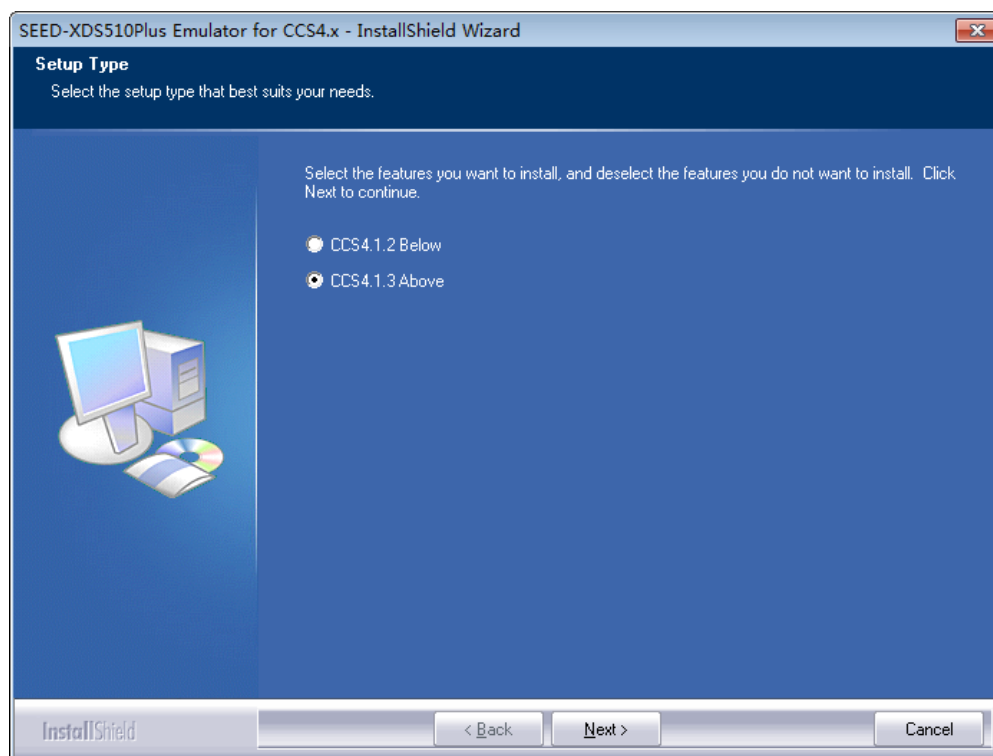
1. 点击仿真器驱动安装程序 SEED-XDS510Plus Emulator for CCS4.x&Above.exe
2. 单击 Next



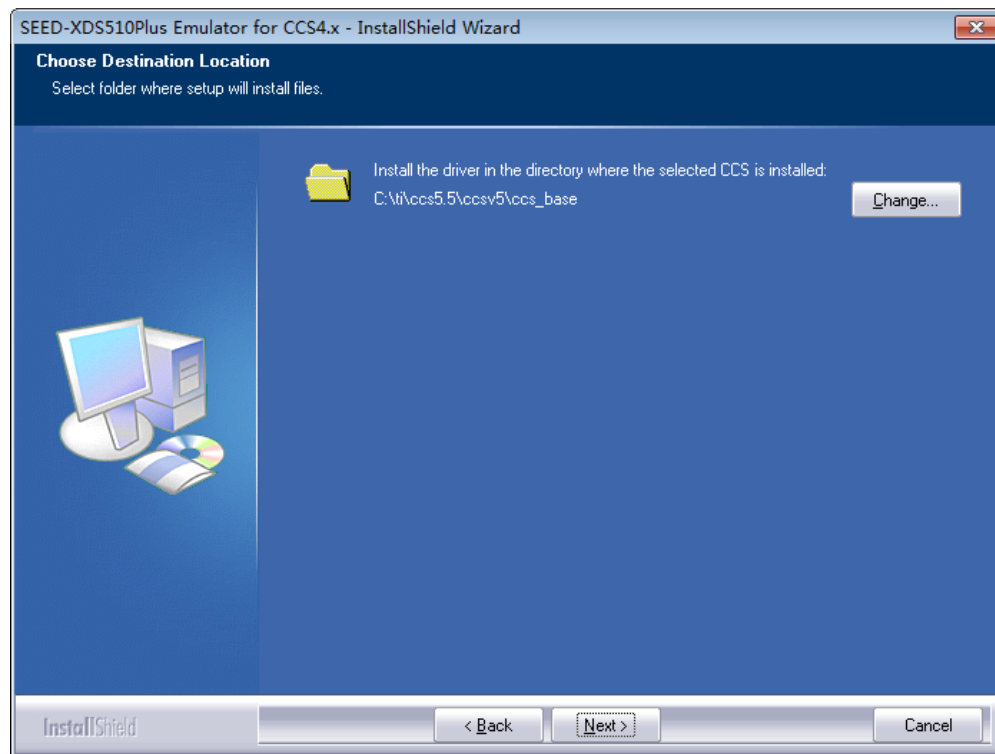
3. 点选如下图所示的选项，单击 Next



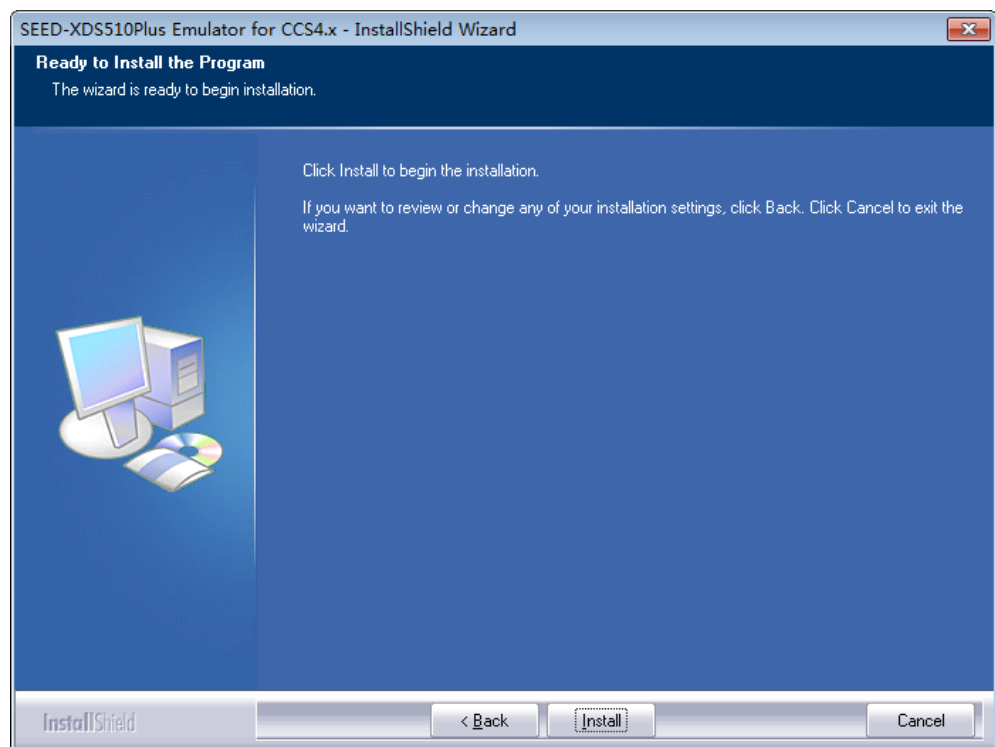
4. 点选如下图所示的 CCS4.1.3 Above 选项（根据所安装的 CCS 版本选择相应的驱动：CCS_v4.1.2 及其以下版本请选择“CCS4.1.2 Below”；CCS_v4.1.3 及其以上版本请选择“CCS4.1.3 Above”），单击 Next



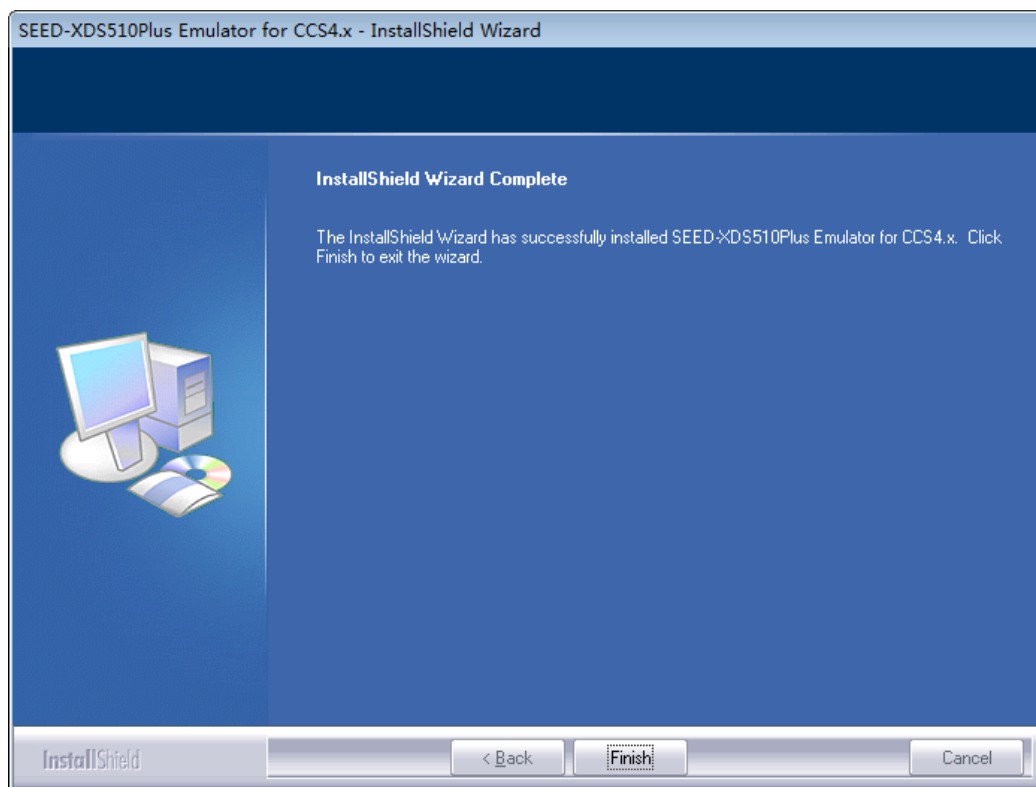
5. 更改仿真器驱动安装路径，注意：**CCSv4** 的驱动安装路径应与 **CCSv4** 软件的安装路径相同。如果是 **CCSv5** 的版本软件，驱动安装路径需要指定到 **CCSv5** 软件安装路径下的 **ccs_base** 文件夹（如下图所示），单击 **Next**



6. 单击 **Install**



7. 单击 Finish



1.2.3 SEED-XDS510PLUS 仿真器硬件设备安装

1. 安装准备

- 1) 用所提供的USB连接线将SEED-XDS510PLUS仿真器与电脑主机相连。
- 2) 将SEED-XDS510PLUS仿真器的JTAG一端与目标板卡相连。

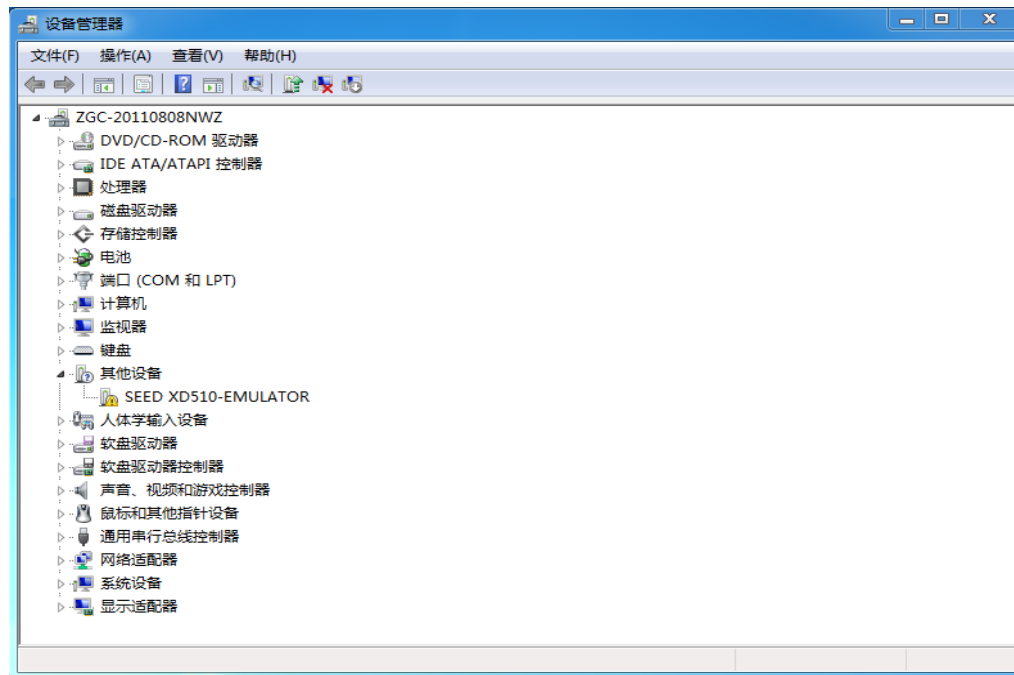
SEED-XDS510PLUS 仿真器连接接口说明如下图：



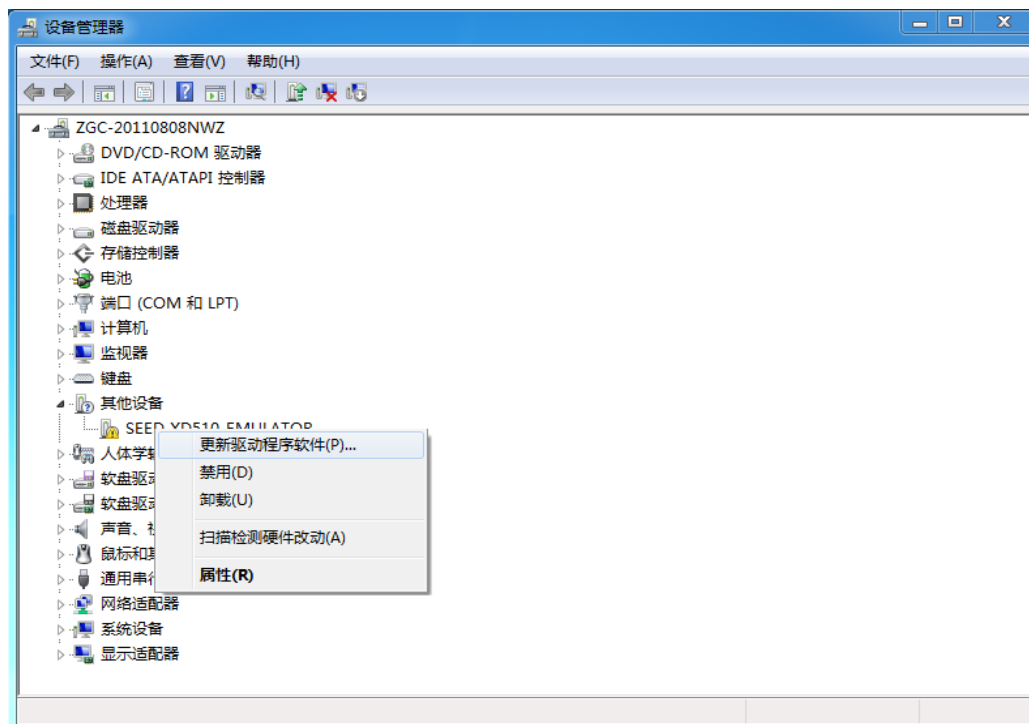
2. 安装步骤

当仿真器驱动安装完毕，将仿真器的 USB 口插入 PC 机端口后操作系统会自动后台加载仿真器驱动，如果系统弹出提示“未能成功安装设备驱动程序”，此时打开设备管理器，进行仿真器驱动的手动安装，步骤如下：

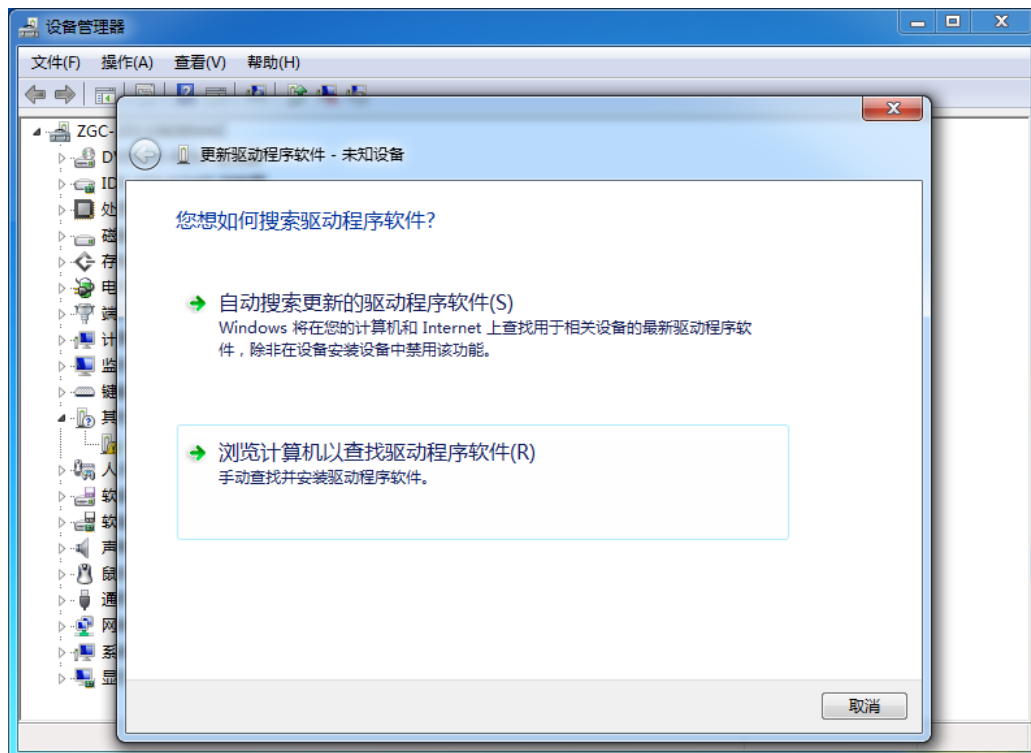
- 1) 在桌面上，右键单击“计算机”，选择“设备管理器”，则打开系统的设备管理器。



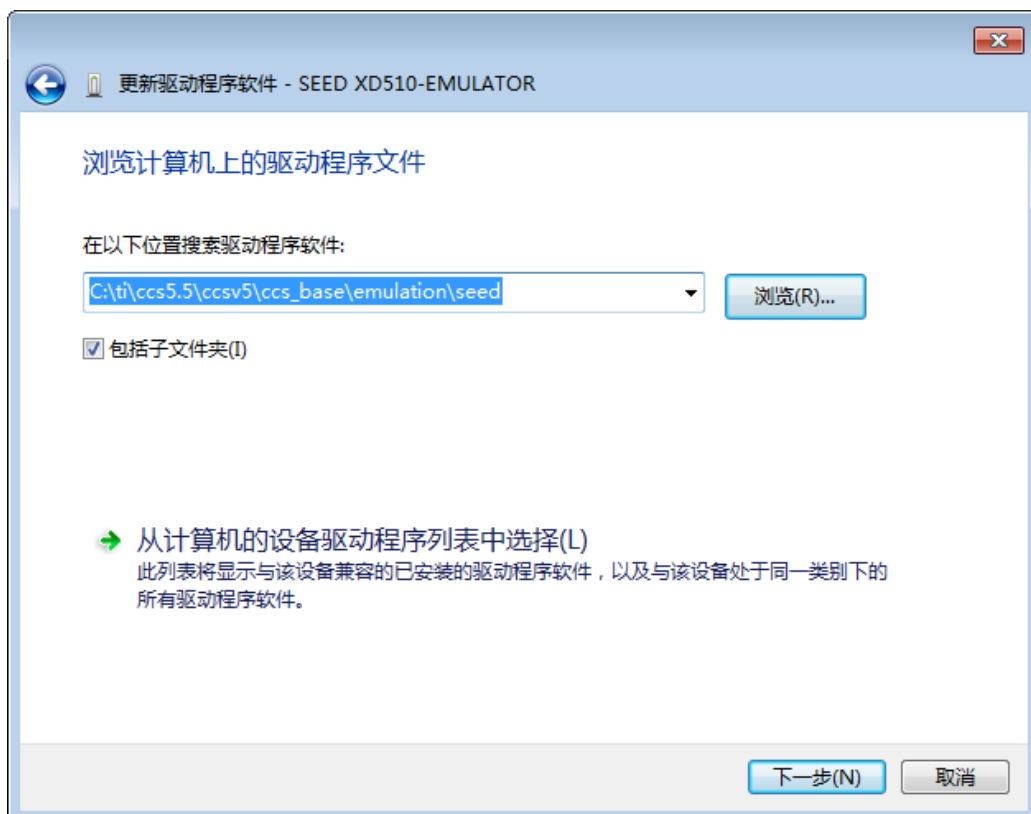
- 2) 右键单击“SEED XD510-EMULATOR”，选择“更新驱动程序软件(P)...”。



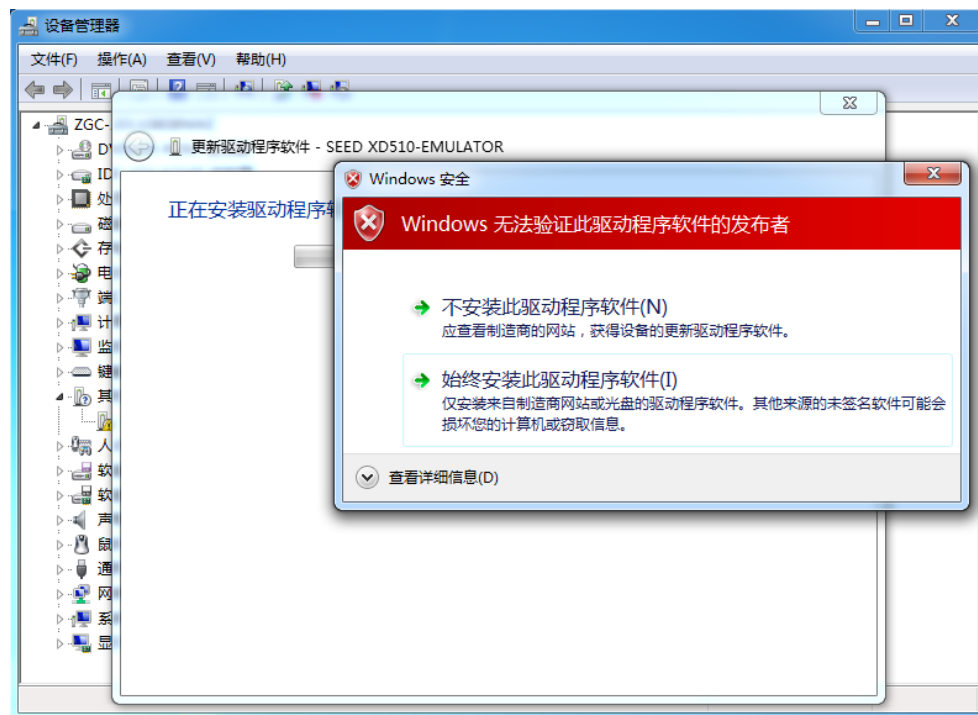
- 3) 选择“浏览计算机以查找驱动程序软件(R)”。



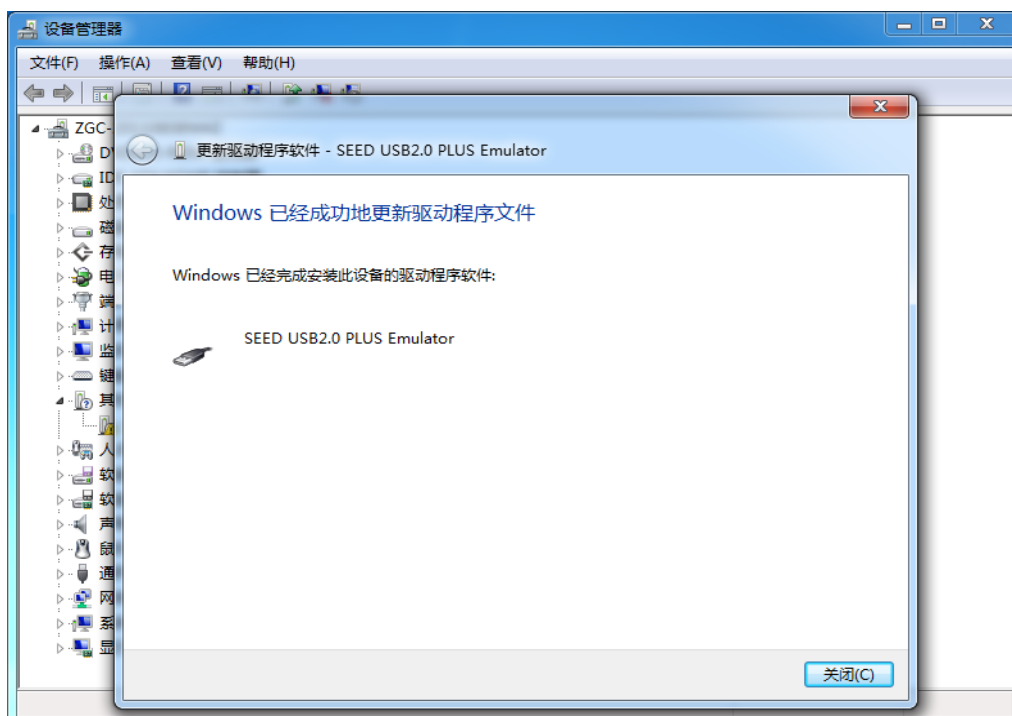
- 4) 单击“浏览(R)...”，选择目录“CCS 驱动安装路径\emulation\seed”，单击“下一步”。



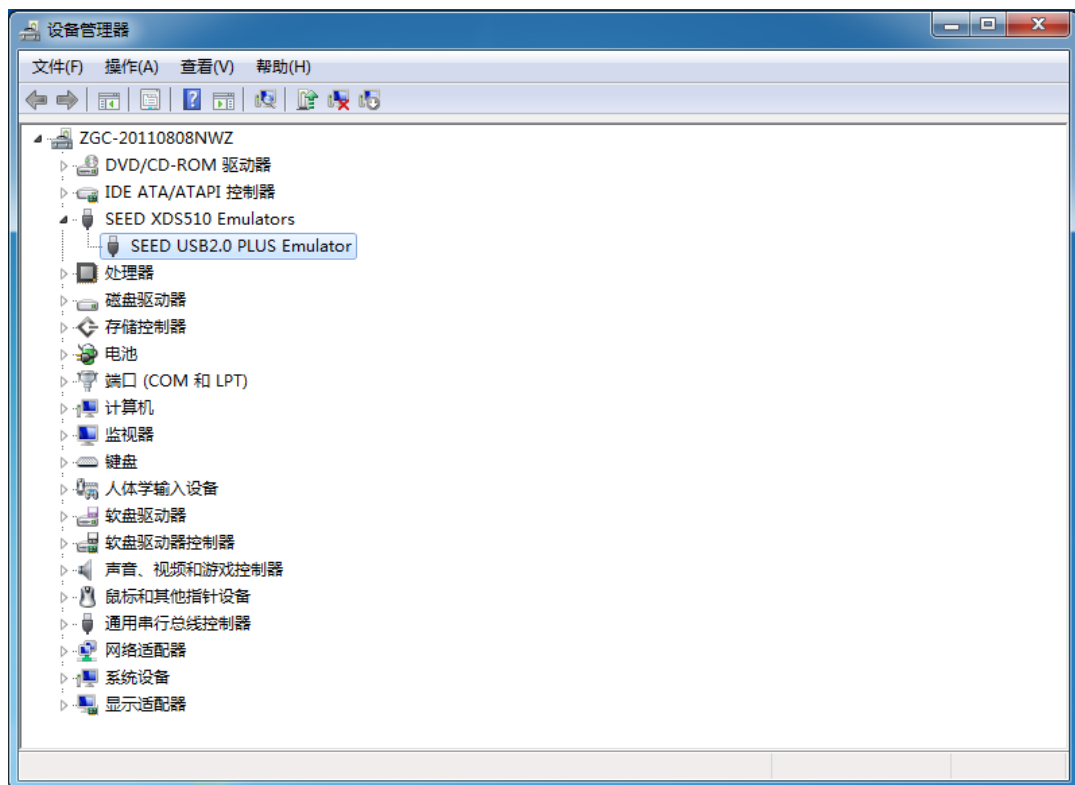
5) 单击“始终安装此驱动程序软件”。



6) 开始进行驱动安装, 并显示驱动安装完毕, 单击“关闭”。则设备管理器中显示已经安装完毕。



7) 在设备管理器中 SEED-XDS510PLUS 驱动被识别正确。



第 2 章

SEED-XDS510PLUS 仿真器的连接

2.1 设置 Code Composer Studio 软件

以 SEED-DEC2812 为目标板为例配置 CCSv5.5。

2.1.1 基本配置

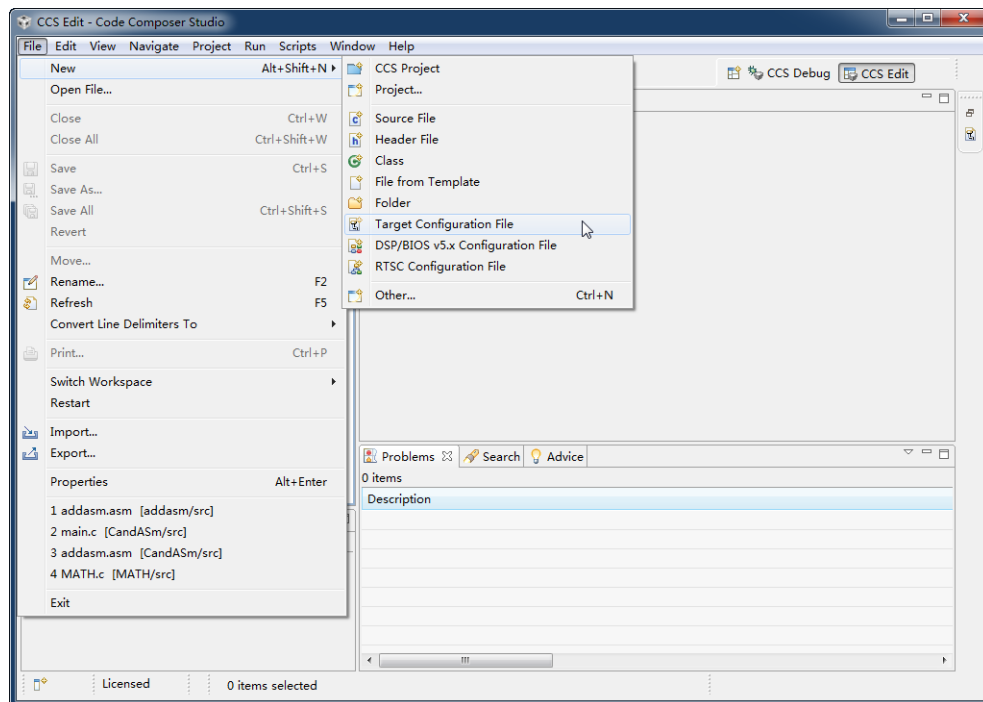
目标板:	SEED-DEC2812
DSP 芯片:	TMS320F2812
仿真器:	SEED-XDS510PLUS
CCS 版本:	CCS v5.5.0.00077
操作系统:	Windows7 64bit

2.1.2 设置操作

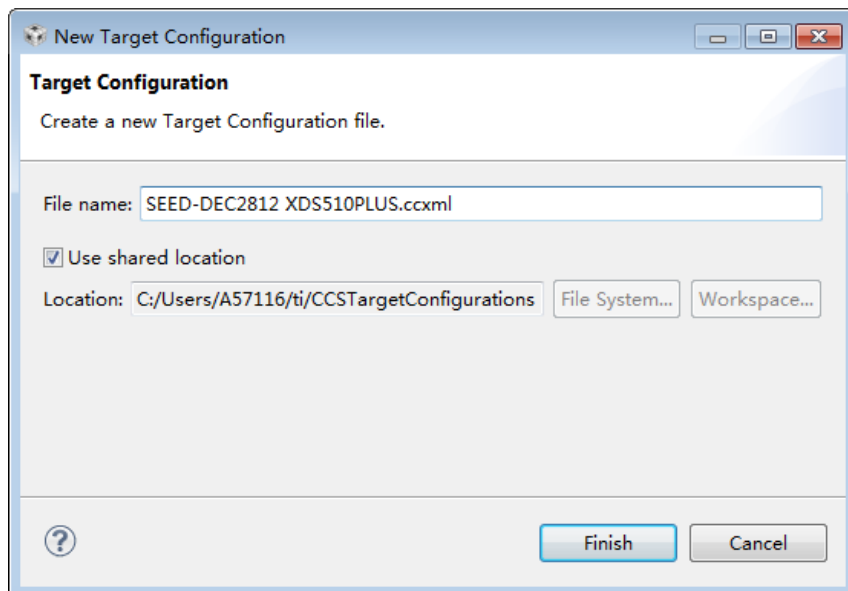
1. 双击桌面上的 Code Composer Studio5.5.0 图标打开 CCS5.5 软件;



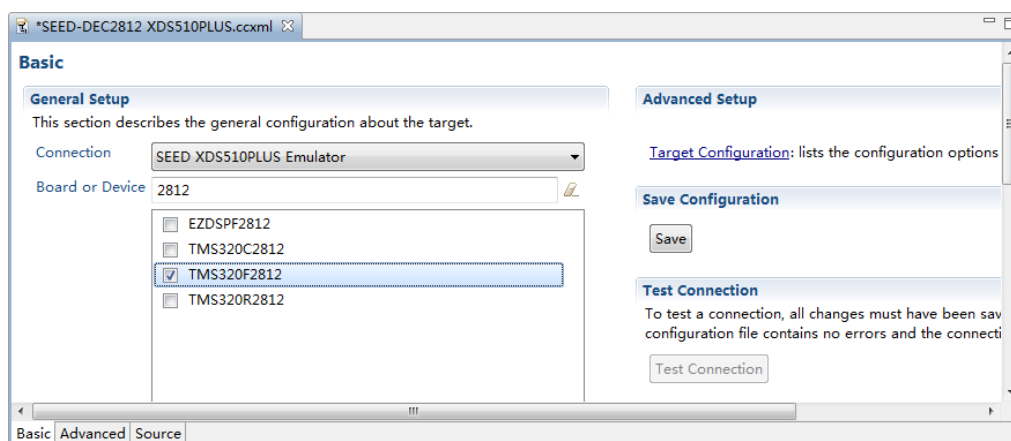
2. 在 CCS5.5 环境下使用 File->New->Target Configuration File 命令新建目标配置文件；



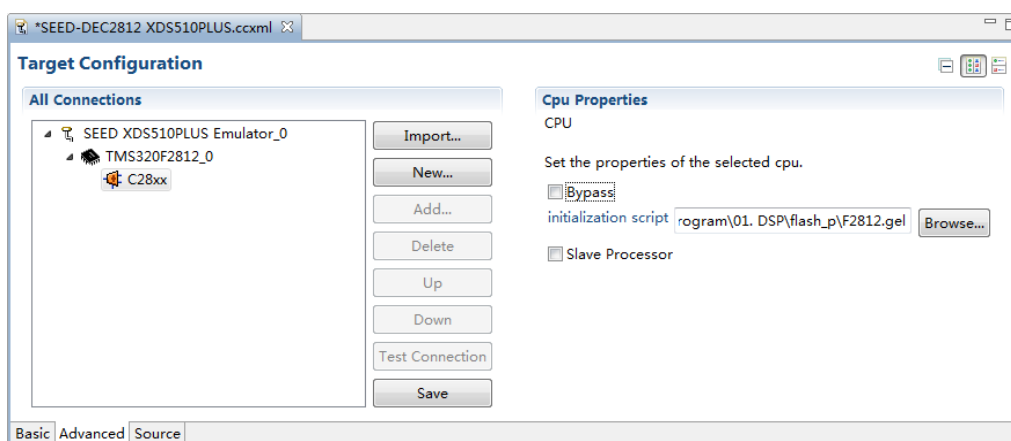
3. 填写 File name, 可以起一个带有要仿真的开发板或芯片型号及仿真器类型信息的配置名称, 便于下次选用。本例起名为“SEED-DEC2812 XDS510PLUS.ccxml”, 点击 Finish;



4. 根据实际情况选择相应的驱动类型，本使用指南采用我公司的 SEED-XDS510PLUS 仿真器、SEED-DEC2812 开发板。故 Connection 选择“SEED XDS510PLUS Emulator”（注：这里可以通过下拉菜单选择其他类型的仿真器），Board or Device 中输入“2812”并在下面对话框中勾选“TMS320F2812”（即 SEED-DEC2812 开发板的主芯片）。点击右侧 Save 命令；



5. 点击下图左下角 Advanced 选项卡，点击左侧 All Connections 对话框中的 C28xx，右侧会显示 Cpu Properties 信息。在其中的 initialization script 项中配置合适的 GEL 文件并保存。用户可以将默认的 GEL 文件去掉，加载开发板专用的 GEL 文件。点击 Save 按钮保存，完成驱动程序配置。



2.2 仿真器的连接

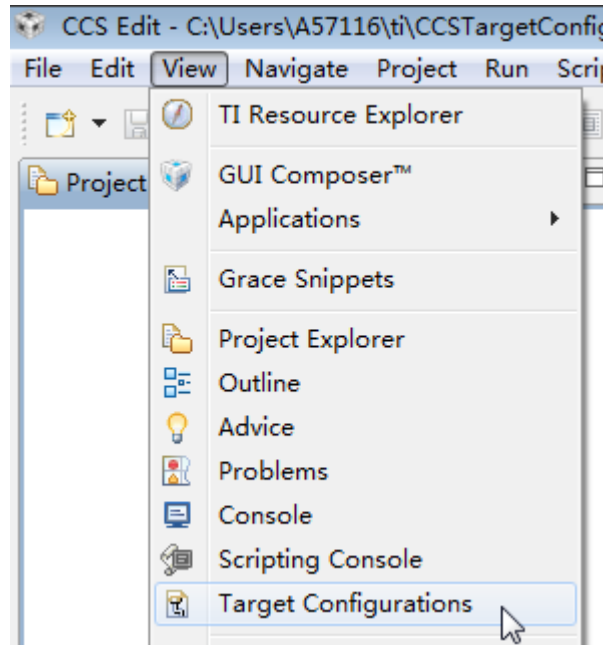
SEED-XDS510PLUS 仿真器的连接，包括：硬件连接、软件连接。

2.2.1 硬件连接

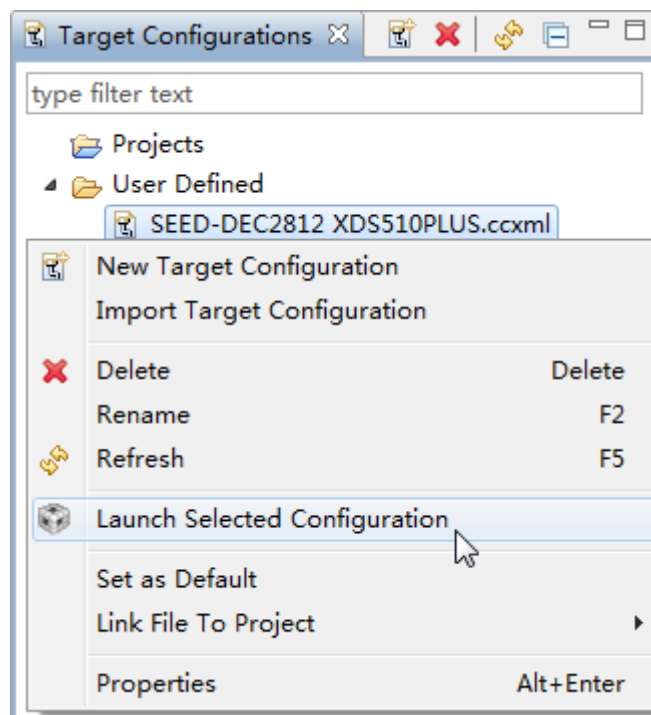
1. 将SEED-XDS510PLUS USB一端插在电脑USB插座，Mini-USB接口一端接仿真器 Mini-USB插座。
2. JTAG插头一端插在DEC2812上J1 JTAG座上（注意位置方向）。
3. 给DEC2812开发板上电。

2.2.2 软件连接

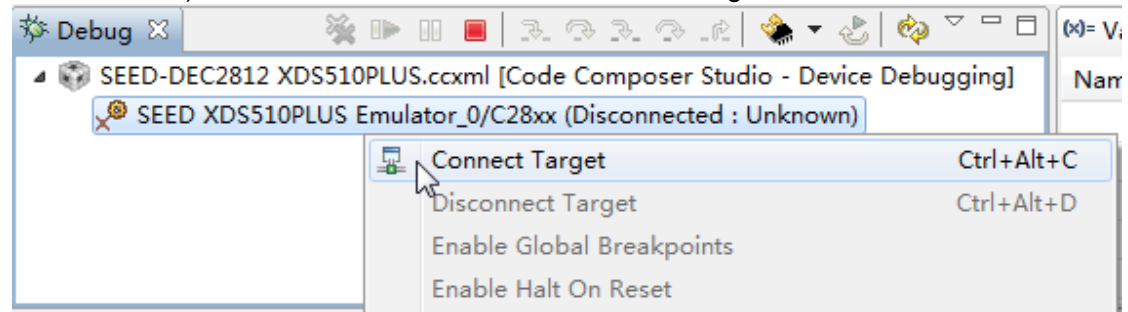
1. 打开CCS5.5软件，点击CCS5.5的菜单栏View→ Target Configurations，打开Target Configurations界面。



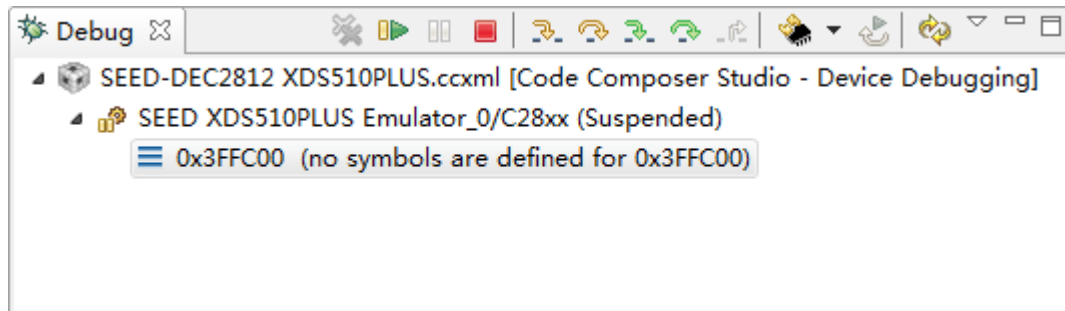
2. 在Target Configurations界面User Defined下有之前配置好的SEED-DEC2812 XDS510PLUS.ccxml文件，右键该文件在弹出的菜单里点击launch Selected Configuration。



3. 右键点击Debug窗口SEED XDS510PLUS Emulator_0/C28xx(Disconnected: Unknown)位置，在弹出来的菜单里点击 Connect Target。



4. 如下图所示仿真器已经连接上目标板，可以继续进行仿真操作。



销售热线: 400-0481-230 转 1

E-mail: seeddsp@arrowasia.com

技术支持: 400-0481-230 转 2

E-mail: support.seed@arrowasia.com

维修中心: 400-0481-230 转 3

V | Five Years Out
